

# 云南民族民居建筑:人与自然和谐的象征

杨 庆

(昆明理工大学 建工学院, 云南 昆明 650224)

**摘要:** 云南少数民族在漫长的生存与发展实践中, 逐渐形成了其颇具特色的生态观, 这一生态观是其选择居住环境、建寨盖屋的思想基础。云南少数民族的生态观, 表现为敬畏与崇拜自然, 亲合与保护自然, 具有自然美、山水美、生态美、景观美等特点的审美意识, 以及追求理想生存与发展环境的建寨盖房的风水观念; 论述了在这一生态观的指导下, 云南民族的传统村寨与自然融为一体, 民居建筑的形式、构造、平面布局、空间特征等与生态环境相适应, 建筑材料因地制宜等特点, 充分体现了人与自然的和谐。

**关键词:** 云南; 少数民族; 生态观; 民居建筑

**中图分类号:** TU - 05   **文献标识码:** A   **文章编号:** 1007 - 855X(2007) 06 - 0038 - 05

## Yunnan Ethnic Vernacular Architectures: Symbol of Harmony of People with Nature

YANG Q ing

(Faculty of Civil Engineering and Architecture, Kunming University of Science and Technology, Kunming 650224, China)

**Abstract:** Yunnan minority nationalities' ecological outlooks are the ideological foundation for selecting the residential environment and building villages and houses. These outlooks, such as their reverence towards, worship and protection of and affinity for nature, their aesthetic and geomantic conceptions in building villages and houses, are analyzed in this paper. It is argued that, under the guidance of these ecological outlooks, Yunnan ethnic traditional villages and nature merge into one organic whole. It is also pointed out that the form, structure, plane layout and space features of vernacular architectures are adapted to the ecological environment, and that the materials for house buildings are taken on the spot, which fully embodies the harmony of people with nature.

**Key words:** Yunnan; minority nationality; ecological outlooks; vernacular architecture

### 0 引言

云南少数民族在漫长的生存与发展实践中, 逐渐形成和积累了十分丰富的生态知识、生态智慧和生态文化, 从而构成了富有民族和地域特色的生态观。在这一生态观的作用下, 他们建立自己的村寨, 建盖自己的住屋; 其传统村寨与自然融为一体, 住屋与生态环境相适应, 充分体现了自然美、环境美和景观美的理念, 是人与自然和谐的象征。

### 1 云南少数民族的生态观

云南少数民族的生态观主要表现在以下 4 个方面。

#### 1.1 敬畏与崇拜自然

云南少数民族先民崇拜变化万千的“天神”、生养万物的“地神”、极有生命灵气的“水神”、神灵所栖

收稿日期: 2007 - 06 - 12

作者简介: 杨庆, (1969 - ), 男, 副教授, 硕士研究生导师。主要研究方向: 城市规划和民族建筑。

E - mail: royyang007@yahoo.com.cn

的“山神”,带来光明和温暖的“火神”,以及与其生活悠关的动物神和植物神等.这是因为在各民族历史发展的早期,人们对各种自然现象不可能作科学的认识,因而将它们视为不可思议和不能驾驭的巨大力量,对其产生恐惧,并将自然界加以神化,视其为人格化的和神秘的精灵,“设法和他(它)们修好,甚至希望获得其帮助”<sup>[1]</sup>.敬畏和崇拜自然是云南少数民族生态观中具有核心和主导地位的组成部分,反映在各民族建寨盖屋的几乎每一个环节都有着与之相配套的祭祀与仪式,表现了各民族对周围自然环境的信仰.

### 1.2 亲和与保护自然

藏族的生态文化以神山崇拜为核心;纳西族认为人与自然是同父异母的兄弟<sup>[2]</sup>;白族认为生存于同一龙潭水系的白族必须共同保护这一“龙神本主”;普米族自称是“森林的朋友”;德昂族认为人与鸟、虫、鱼、兽都是平等的生命体;傣族认为人是自然的产物,“森林是父亲,大地是母亲”,“有林才有水,有水才有田地,有田才有粮,有粮才有人”<sup>[3]</sup>;基诺族堪称森林保护神,他们不仅将村社所属的森林划分为寨神林、公墓林、防风防火林、山箐水源林、山梁防林、轮歇耕作林等不同的林区,而且还规定了对其加以保护的乡规民约...基于自然崇拜的亲和与保护自然的观念,是云南少数民族生态观的行为指南.在这种观念的指导下,他们适应自然、礼敬自然、保护自然、顺应自然规律,与自然和谐共处,与自然融为一体,为中华民族实现“天人合一”的崇高理想作出了贡献.

### 1.3 人居环境的审美意识

云南少数民族大都居住在群山环抱的山地、河谷、丘陵、坝子之中,其村寨大多建在依山傍水、绿树成荫、向阳背阴、环境优美之处.在选择人居环境方面表现出来的审美意识,可归纳为 4 个特点:自然美——不改变天然形成的环境条件;山水美——依山傍水建寨盖屋;生态美——崇尚绿色,以林木为友;景观美——注重村寨环境的优美.这样的审美意识不仅成为各民族生态观的组成部分,也成为民族地区可持续发展的重要文化资源.

### 1.4 建寨盖屋的风水观念

云南少数民族自古以来就与内地有直接或间接的文化联系,汉族传统的风水观念对其建寨盖屋产生了一定的影响,有的民族甚至有了自己的风水先生和阴阳地师.如傣族建房之前,要请风水先生(傣语称为“莫练”)确定其方位和走向,请算卦的人择定建房的吉时;纳西族民居的正房取其“反宇向阳”好风水的东、南朝向,体现“紫气东来”、“彩云南现”;彝族建房要请毕摩看风水,并择吉日动土和上正梁;白族村镇入口处建有风水照壁,并种有大榕树作为风水树;阿昌族有风水先生和阴阳地师...上述情况说明,以追求理想的生存与发展环境为核心的汉族传统的风水观已成为云南一些少数民族生态观的组成部分.

表现为上述 4 个方面的生态观是云南少数民族选择居住环境、建寨盖屋的思想基础.

## 2 与自然融为一体的村寨

云南少数民族基于各自的生态观,使民族传统村寨和民居建筑融入自然,成为自然环境中的有机组成部分.如彝族村寨多坐落在山坡上,每个村寨都有一片林木繁茂的“密枝林”;彝族土掌房依山就势建在斜坡上,高低错落的平屋顶鳞次栉比,酷似伸向天际的阶梯.哈尼族村寨背靠原始森林,寨内有水源,还有与民居融为一体的高大的万年青树;哈尼族利用“山有多高,水有多高”的自然优势,在村寨下方从山脚到山头,开辟出层层梯田<sup>[4]</sup>,一片片“蘑菇房”星罗棋布于耸入云天的梯田之中,宛如秀美的山水画.傣族村寨大多背山面水,其民居多系竹木结构的近水楼居,院内外绿树成荫.佤族住地热带作物丰富,村寨周围翠竹成林,呈现出浓郁的亚热带风光.普米族靠山建房,居住地保持着林中有人,人中有林的绝妙景观<sup>[2]</sup>.景颇族村寨建在靠近森林的山梁上,从远处望去,高山逶迤,森林茂密,绿翠环抱,一幢幢竹楼在万绿丛中若隐若现.傈僳族村寨被重重叠叠的林木环绕,掩映于一片绿色之中.德昂族村寨内种植有常绿的大青树,水作为一种生态资源,紧密联系着德昂族的历史、生活和文化<sup>[5]</sup>.布朗族散居在偏僻的边远山区,村寨建在起伏的崇山峻岭间、森林茂密的半山腰.基诺族村寨依山傍水,村旁为常绿阔叶林植被.独龙族住地多为高山陡坡,四周有遮天蔽日的森林.布依族“喜水居”,村寨常建于平坝、河谷或依山傍水之地,周围有茂密的水林和竹林环绕,故有“布依水乡”之称<sup>[6]</sup>.拉祜族村寨分布在靠近水源而古木参天的山坡之上.聚居在洱

海四周的白族,其村寨依山傍水,院落式民居多有溪流环绕;著名的大理古城位于苍山与洱海之间,具有风花雪月的意蕴。纳西族聚居的丽江大研古镇,房前屋后流水潺潺,曲径通幽,犹如高原江南园林。

### 3 适应生态环境的民居建筑

云南少数民族民居建筑的营建思想是因地制宜、因山就势、相地构屋、就地取材和适用方便<sup>[7]</sup>,集中表现了与生态环境相适应的特点,可从以下方面加以说明。

#### 3.1 建筑形式

总的来看,具有代表性的云南民族民居建筑有干栏式、井干式、土掌房和合院式 4 种类型,充分表明云南各少数民族基于自身的居住习俗,在适应居住地生态环境的过程中,所形成的各具特色的建筑风格。

1)干栏式建筑。云南的干栏式民居(傣族竹楼)主要分布在低纬度、低海拔、气候炎热、雨量充沛、竹木繁茂的滇西南和滇南亚热带临水地区,如西双版纳、德宏、文山等州,以及思茅、临沧等地。干栏式民居遮阳避雨,透风凉爽,并可防兽虫侵害,表现出对湿热地区气候的适应,被认为是亚热带雨林地区最适合人居住的民族建筑。

由于居住地自然环境、经济发展水平和居住习惯等的差别,云南的干栏式建筑有多种形式,还创造了干栏式建筑的“变体”。西双版纳型傣族竹楼保持了浓厚的传统风格,前廊宽大,有顶无墙;屋顶脊短坡陡,重檐居多<sup>[8]</sup>见图 1。其宽大的屋檐和檐深柱低的屋顶起到遮阳避雨的作用,使室内透风凉爽。德宏型傣族竹楼已不断更新演进,房屋进深小,屋顶平直,出檐短浅见图 2,楼室的正面和背面均开有落地窗,室内靠通风降温。干栏式建筑的变体——“千脚落地屋”见图 3是居住在怒江、澜沧江、金沙江三江流域峡谷地带的傈僳族和怒族的基本住屋形式。当地雨季时水土流失十分严重,房屋建在能躲避山洪和泥石流的凹台地的向阳坡面,盖于高矮不同、排列密集的柱脚上。建盖时不须平整地基,靠楼面以下柱脚的高矮调节地形高差,得到平的居住层<sup>[8]</sup>。室内空气流通,防潮避湿,冬暖夏凉,适应于潮湿、多雨的气候和缺少木材的高山陡坡环境。可以认为,千脚落地屋的建造反映出傈僳族从生活实际出发,所作的环境选择和住屋形式选择。



图1 西双版纳傣族竹楼  
Fig.1 Xishuangbanna Dai bunch of bamboo building



图2 德宏傣族竹楼  
Fig.2 Dehong Dai bunch of bamboo building



图3 千脚落地屋的柱脚  
Fig.3 Thousand Feet House's foot falling to the ground

#### (2)井干式建筑

“井干式”建筑,或称“木楞房”,为整体围合的空间,具有良好的保暖性并可防兽;其构造简单,适于在不同坡地地段建盖;结构整体性好,可以防震<sup>[9]</sup>,但木材用量大(一户住屋需上百株树木),主要分布于海拔高、气候相对较寒冷、地震活动频繁、盛产木材的云南西北部山区。较有特色的井干式建筑如:兰坪和宁蒗普米族的木楞房,其屋顶多为双层木板,第 1 层平行排列,第 2 层盖在第 1 层的接缝处,或在接缝处抹泥以防风御寒;金沙江畔纳西族的平顶木楞房,其平屋顶能晾晒谷物<sup>[8]</sup>;贡山地区怒族的“垛木房”,包括井干-土墙式住屋(下为土墙上为井干式壁体,适于在坡地上修建,避免了大挖大填)和平座式木楞房(在起伏的坡地上先用短柱及架、板建成一个平台,再在其上垒木建房,房屋与坡地空间巧妙地结合)两种形式;香格里拉藏族的土墙板屋是原始井干式木结构建筑的变异形式,房屋进深大利于保暖,适应于冬季十分寒冷的地区,屋面坡度较小,与当地年降雨量小有关<sup>[9]</sup>。

3)土掌房建筑。土掌房是土墙围合的平顶房屋,其墙体厚实,隔热性能良好,室内冬暖夏凉;平屋顶用

作农作物晾晒和室外活动空间,解决了山区平地稀少的困难.该类房屋适应干热地区气候,是炎热(或寒冷)、干旱少雨地区的一种适应性住屋模式,主要分布在炎热少雨的滇中元江上游河谷以及滇西北寒冷缺雨的德钦地区. 峨山彝族土掌房建在平地十分珍贵的山区,土平顶提供了做家务、晾晒、游玩、休息和交往的场所;各家屋顶相连或辅以楼梯邻挨邻,户接户,建立起立体的第 2 层面通道;房屋由正房和厢房组成小院落,其“外墙封闭、内开天井”的格局保证了住屋抗热保暖. 哈尼族蘑菇房分布在哀牢山东侧红河沿岸,其屋顶为四坡面草顶,且坡度大、正脊短,状如蘑菇见图 4,适应当地年降雨量较大(1 400~1 500 mm)的特点.蘑菇房多为两层或三层,在地形起伏的地段上作分台错半层布置,房屋与坡地的有机结合,体现出哈尼族是一个善于利用坡地的民族.可以认为,哈尼族蘑菇房是土掌房在年降雨量较多的地区,为利于防雨,对住屋传统的适应性调整<sup>[9]</sup>. 德钦藏族土库房平顶碉房,其外墙上薄下厚,稳重坚实,有利于防风避寒.

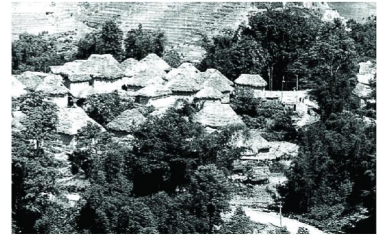


图4 哈尼族蘑菇房  
Fig.4 Hani nationality house

4)合院式建筑.合院式建筑如昆明彝族的一颗印、大理白族和丽江纳西族的三坊一照壁、四合五天井等,是土著化的汉式建筑,具有园林化风格,体现了人与自然的其乐融融.一颗印建筑紧凑,有利于防风,适合昆明地区的气候特点;大理地区风大,主要为西北风,合院的正房一般面向东方,大门开在东北角朝东,木构架,硬山式屋顶,且为了防风、防火,白族匠人创造了带封火檐的“三合一”外墙工艺<sup>[10]</sup>.

### 3.2 建筑构造

1)构架.云南各民族先民将汉族移民传入的木构技术地方化,形成了适应居住地自然环境需要的构架系列,主要有抬梁式、穿斗式、井干式、人字木架、梁柱式桁架,以及拱架等构架<sup>[11]</sup>.较为典型的如白族匠师利用天然弯曲的木材做成无中柱举架大梁和多柱短梁的五柱落地式举架,并在接点的卯榫结合方式上创造了“木锁”工艺,比直梁具有更高的抗弯强度,提高了房屋的抗震性能,适应大理地区地震活动频繁的需要;白、彝、苗、纳西、布衣等族传统民居采用穿斗式构架,除省料外,这种构架具有较好的整体性和抗风性;井干式构架结构严密,整体性好,利于抗震;傣族、景颇族、德昂等族民居采用人字木架,其结构简单,取材容易;彝族民居采用梁柱式桁架或拱架,其柱数较少,梁较短,进深较大,既获得较大空间又节省了木材;藏族碉房和彝族、哈尼族土掌房采用平顶密肋木梁柱排架结构,获得适应山坡地区生活的平屋顶.

2)屋顶.云南民族民居建筑的屋顶主要有歇山、重檐、四面坡、平顶、悬山、硬山等形式<sup>[11]</sup>.如亚热带雨林地区的傣、景颇、德昂、佤、拉祜族民居采用歇山顶,四面坡,以利于泻走雨水,增加散热面,防止太阳直射;元阳哈尼族蘑菇房采用四坡面草顶,坡度大,以适应年降雨量较大的特点;彝族土掌房采用平顶,以适应平坝稀少的山地环境;藏族碉房采用平屋顶,并用泥土拍打得严密厚实,且少有屋檐,减少建筑外表面散热,以适应高寒山区防风避寒的需求;大理地区风大,白族住房采用硬山式屋顶,山墙两头屋顶不挑出屋檐并用薄石板封住后檐与山墙顶部.

3)墙体.云南民族民居建筑主要用竹编、木板、夯土、土坯、石板、石砌,和夹泥等墙,其中,夯土墙和土坯墙的保暖隔音性好,又有一定承载能力,就地取材,施工简易,因而使用最多;藏族、布依族根据当地石材情况分别构筑细加工墙、毛石墙、片石墙、木构薄石板镶板等墙;傣等族的住屋采用竹编墙,利于通风散热.

### 3.3 平面布局

上述四类代表性民居建筑的平面布局分别属于封闭式的土木结构体系和开放式的木竹结构体系<sup>[11]</sup>.前者如藏族的碉房和彝族的土掌房,分别利于防风保暖(适用于寒冷地区),和抗热保暖(适用于干热地区);后者如傣族竹楼,适应湿热的气候环境.

云南民族民居建筑的朝向,尤其是主要房屋的方位,也体现了对当地气候条件及地势等的适应.如藏族碉房的主要房屋朝南,利于室内保暖;大理下关常年风向为南偏西或西风,合院大门多开在东北角朝东,正房面向东方;地处山区或山坡地带的建筑多沿山坡的等高线布置,以适应地形变化等.

### 3.4 空间特征

云南民族民居建筑的空间特征表现为以下 3 个方面:

1) 低层高. 拉祜、独龙等族茅屋层高约 2 m, 藏族碉房 2.2 m, 苗族半边楼 2.4 m, 白族庭院 2.5 ~ 2.8 m. 其原因与云南的地理和气候条件相关, 如在地震频发区, 民居低层高利于抗震; 滇西北地区冬季长, 碉房低层高可减少散热面积和空间.

2) 空间功用的合理性. 西双版纳傣族竹楼的前廊是乘凉、操作家务与待客的重要场所; 彝族土掌房和藏族碉房的平屋顶为住户提供了晾晒农作物的晒场等.

3) 空间处理的灵活性. 傣族的干脚落地屋、贡山怒族两种形式的垛木房、峨山彝族的土掌房等均表现了传统民居巧妙地利用地形争取建筑空间, 适应所处环境的特点.

### 4 因地制宜的建筑材料

云南民族民居建筑大多就地取材建盖. 如傣族的竹楼、傣族的干脚落地房、景颇族的矮脚长屋和佤族的竹楼均以当地盛产的竹材制作构架、墙壁和楼板; 怒、普米等族的木楞房以高寒山区盛产的木材建盖; 彝等族的土掌房以夯土或土坯砌墙等. 因地制宜的建筑材料使传统民居成为与自然环境相协调、相和谐的一个有机组成部分.

综上所述, 云南少数民族的生态观体现了我国“天人合一”的传统观念, 是云南民族选择居住环境和建寨盖屋的思想基础, 丰富了当代人类所追求的科学发展和可持续发展思想; 在这一生态观指导下建盖的民族传统村寨和民居建筑成为大自然的有机组成部分, 是人与自然和谐的象征, 更是一份弥足珍贵的物质文化遗产, 值得人们去观赏、去思考、去保护, 更值得规划师和建筑师们去考察、去深思, 并从中获得有益的启示和借鉴.

#### 参考文献:

- [1] 林惠祥. 文化人类学 [M]. 北京: 商务印书馆, 2005: 223.
- [2] 郭家骥. 生态文化与可持续发展 [M]. 北京: 中国书籍出版社, 2004: 72, 80.
- [3] 黄惠焜, 赵世林, 伍琼华. 傣族文化志 [M]. 昆明: 云南民族出版社, 1997.
- [4] 毛佑全, 傅光宇, 李期博. 哈尼山乡风情录 [M]. 成都: 四川民族出版社, 1992.
- [5] 古久川雄, 尹绍亭, 李全敏. 民族生态——从金沙江到红河 [M]. 昆明: 云南教育出版社, 2003.
- [6] 李子贤, 杨德望, 张德文. 云南民族文化精粹 [M]. 武汉: 华中科技大学出版社, 2003.
- [7] 沈福熙. 中国古代建筑文化 [M]. 上海: 上海古籍出版社, 2001.
- [8] 杨大禹. 云南少数民族住屋——形式与文化研究 [M]. 天津: 天津大学出版社, 1997: 30, 36, 49.
- [9] 段炳昌, 赵云芳, 董秀团. 多彩凝重的交响乐章——云南民族建筑 [M]. 昆明: 云南教育出版社, 2000: 85, 87, 97.
- [10] 施维达, 段炳昌, 等. 云南民族文化概说 [M]. 昆明: 云南大学出版社, 2004.
- [11] 斯心直. 西南民族建筑研究 [M]. 昆明: 云南教育出版社, 1992: 155, 165, 193.